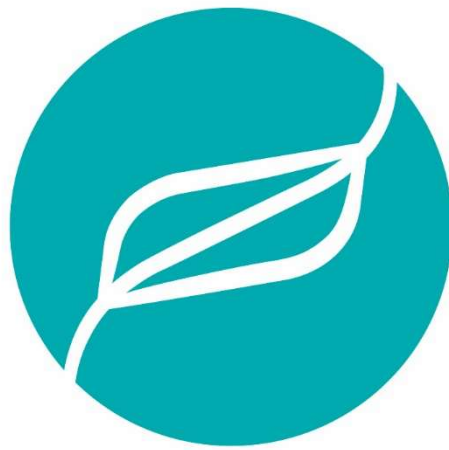


Bilan annuel

Système d'assainissement de BRUYERES LE CHATEL :
Système de collecte + Station d'épuration du hameau
d'Arpenty Bruyères-le-Châtel (180 EH)

Année 2024



SYNDICAT DE L'ORGE

Table des matières

I.	Informations générales	2
II.	Bilan annuel sur le système de traitement.....	3
A.	Bilan sur les volumes d'eau	3
1.	Volume entrant dans le système de traitement.....	3
2.	Evolution des volumes totaux.....	3
B.	Bilan sur la pollution traitée et rejetée	4
C.	Bilan sur les sous-produits.....	4
1.	Les boues.....	4
2.	Les refus de dégrillage	4
3.	Les produits de curage	4
D.	Bilan de la consommation d'énergie.....	4
E.	Les faits marquants sur le système de traitement.....	4
III.	Bilan annuel sur le système de collecte	5
A.	Le réseau d'assainissement.....	5
B.	Les raccordements	5
C.	Le contrôle et la surveillance du système de collecte.....	5
1.	Rejets domestiques.....	5
2.	Rejets non domestiques ou assimilés domestiques	6
D.	L'entretien du système de collecte	6
1.	Maintenance des réseaux	6
2.	Inspections télévisées	6
3.	Les travaux d'entretien réalisés sur le système de collecte	6
4.	Maintenance des postes de pompage.....	6
5.	Quantités et destinations des sous-produits évacués au cours de l'année.....	6
E.	Les travaux réalisés sur le système de collecte	7
F.	Bilan des déversements au milieu par le système de collecte.....	7
G.	Synthèse du suivi métrologique du dispositif de surveillance	7
H.	Analyse des Risques de défaillance	7

I. Informations générales

Station d'épuration de BRUYERES LE CHATEL Hameau de Arpenty (180 EH)

Rue de la Donnerie à BRUYERES LE CHATEL 91680

Code Sandre : **039111501000**

Date de mise en service : **Septembre 2017**

Maître d'ouvrage : **Syndicat de l'Orge**

Capacité nominale de la station : **180 Equivalents habitant ; 10.8 Kg/j de DBO5**

Débit de référence : **27 m³/jour**

File eau : **Filtres plantés de roseaux**

Réseau d'assainissement : **Séparatif**

Milieu récepteur : **La Charmoise**

Masse d'eau : **ORGE-YVETTE R 97**

Débit d'étiage : **Morsang sur Orge 1.6 m³/s seuil de vigilance**



La STEP est en point marron et le poste de pompage en point rouge.

Le réseau de collecte EU est en trait rouge et rose, le réseau de transport est en violet.

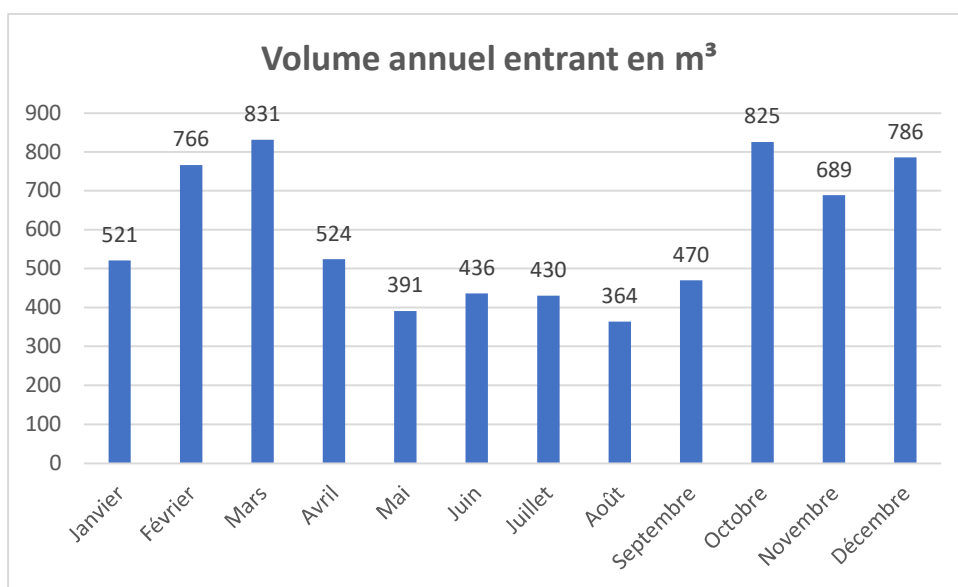
II. Bilan annuel sur le système de traitement

A. Bilan sur les volumes d'eau

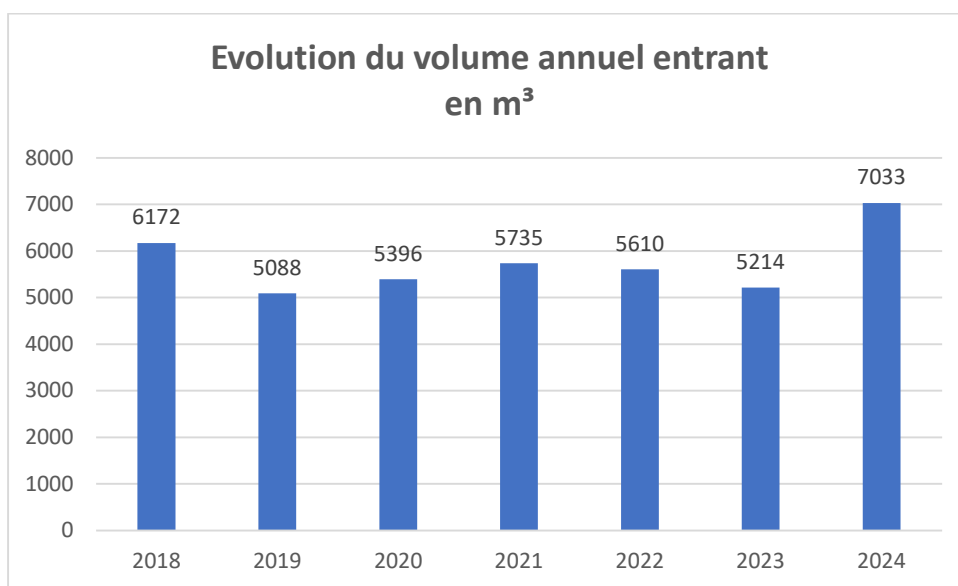
1. Volume entrant dans le système de traitement

La mesure de débit est réalisée en entrée de station par un débitmètre électromagnétique.

Pour l'année 2024, un volume total entrant de 7033 m³ a été comptabilisé.



2. Evolution des volumes totaux



Forte pluviométrie en 2024, ce qui explique l'augmentation du volume annuel transité par la station.

B. Bilan sur la pollution traitée et rejetée

Station inférieure à 12 Kg/jour de DBO5 : pas de bilan 24 heures.

C. Bilan sur les sous-produits

1. Les boues

Aucune évacuation de boues n'a été effectuée en 2024.

Sur ce type de filière à lits plantés de roseaux, le taux d'accumulation des boues est de l'ordre de 1 à 1.5 cm/an (à charge nominale), soit une capacité de stockage minimale de 15 à 20 ans avant une opération de curage des lits et l'évacuation des boues.

2. Les refus de dégrillage

Environ **600 Kg de refus** de grille ont été évacués.

3. Les produits de curage

Curage du poste de relevage n°1 en entrée de station, le **03/10/2024**, avec une évacuation de **2 m³** de produits de curage.

D. Bilan de la consommation d'énergie

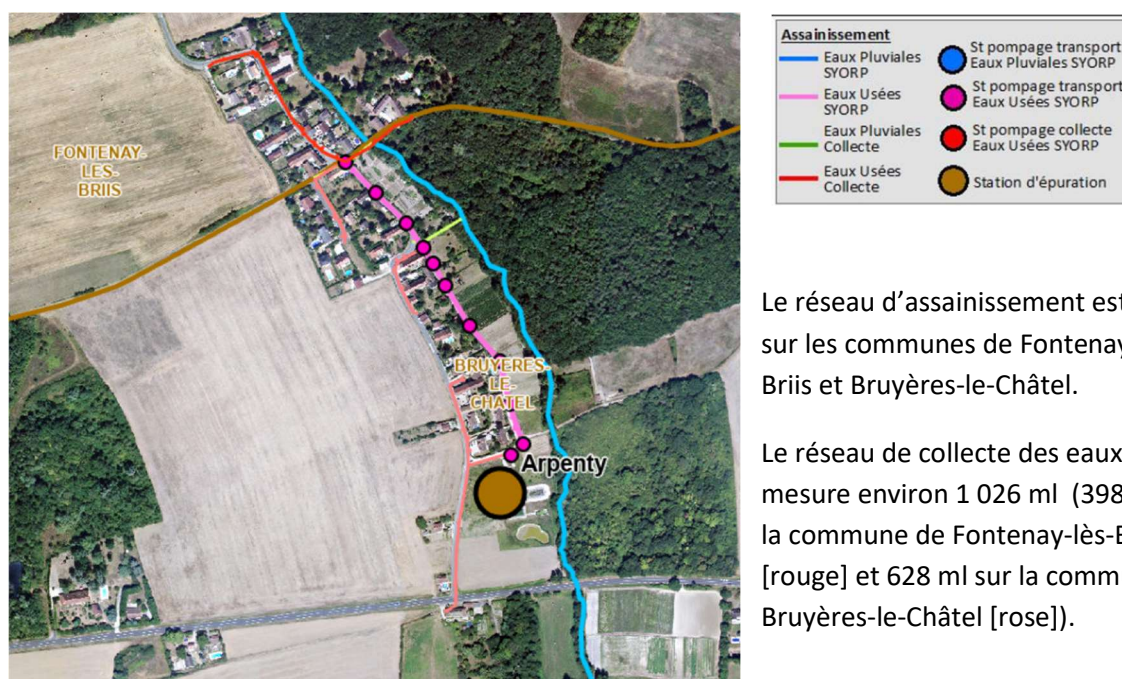
Energie	Consommation (en kWh) sur un an
Electricité	1511 kWh

E. Les faits marquants sur le système de traitement

Pas de fait marquant en 2024

III. Bilan annuel sur le système de collecte

A. Le réseau d'assainissement



Le réseau d'assainissement est situé sur les communes de Fontenay-lès-Briis et Bruyères-le-Châtel.

Le réseau de collecte des eaux usées mesure environ 1 026 ml (398 ml sur la commune de Fontenay-lès-Briis [rouge] et 628 ml sur la commune de Bruyères-le-Châtel [rose]).

Le réseau de transport des eaux usées nommé « Antenne d'Arpenty » [violet] mesure environ 460 ml et est situé sur la commune de Bruyères-le-Châtel.

Il n'y a pas de poste de pompage sur le réseau des eaux usées.

Le réseau des eaux pluviales mesure environ 192 ml et est situé sur la commune de Bruyères-le-Châtel.

B. Les raccordements

Bassin versant de collecte	Code INSEE	Population totale de la zone collectée	(A) Population raccordable de la zone collectée	Nombre total de branchements	(B) Population raccordée	Taux de raccordement (B)/(A)
Fontenay-lès-Briis (Arpenty)	91640	63	63	21	57	91 %
Bruyères-le-Châtel (Arpenty)	91680	105	105	35	102	97 %
TOTAL		168	168	56	159	95 %

C. Le contrôle et la surveillance du système de collecte

1. Rejets domestiques

2 enquêtes de conformité ont été réalisées sur le bassin versant d'Arpenty en 2024.

STEP Arpenty	Habitations contrôlées au 31/12/24		Habitations contrôlées en 2024	Habitations mises en conformité en 2024
	Non conforme	Conforme		
	4	52	2	0
	56			

Commune	Adresse	Etat de conformité	Date du diagnostic
Fontenay-lès-Briis	1 rue de la Donnerie	Conforme	19/09/2024
Fontenay-lès-Briis	14 rue de la Donnerie	Non conforme	25/07/2024

Un dossier de subvention a été déposé auprès de l'Agence de l'Eau pour obtenir des financements pour les usagers dont l'assainissement est non conforme. Ainsi, en signant une convention avec le Syndicat, les riverains peuvent bénéficier d'une subvention pouvant aller jusqu'à 4 200 euros. Pour bénéficier de cette subvention, les riverains non-conformes doivent signer la convention avec le Syndicat. Ensuite, ils doivent faire venir au minimum 2 entreprises afin d'obtenir 2 devis différents. Ils peuvent alors valider le devis auprès de l'entreprise de leur choix. Une fois les travaux réalisés, ils reprennent contact avec le Syndicat afin d'effectuer la contre-visite. Le cas échéant, un certificat de conformité leur est délivré et la subvention adéquate leur est reversée.

2. Rejets non domestiques ou assimilés domestiques

Aucune enquête de conformité n'a été réalisée sur le bassin versant d'Arpenty en 2024.

D. L'entretien du système de collecte

1. Maintenance des réseaux

En 2024, les réseaux de collecte et de transport n'ont pas fait l'objet d'intervention de maintenance.

2. Inspections télévisées

Il n'y a pas eu d'ITV sur le bassin versant de la STEP d'Arpenty en 2024.

3. Les travaux d'entretien réalisés sur le système de collecte

Il n'y a pas eu de création de branchement sur ce réseau d'assainissement en 2024.

4. Maintenance des postes de pompage

Non concerné.

5. Quantités et destinations des sous-produits évacués au cours de l'année

Sans objet.

E. Les travaux réalisés sur le système de collecte

Il n'y a pas eu de gros travaux cette année sur ce système de collecte.

F. Bilan des déversements au milieu par le système de collecte

Non concerné.

G. Synthèse du suivi métrologique du dispositif de surveillance

Non concerné.

H. Analyse des Risques de défaillance

Non concerné.